



## Une histoire à rebondissements...

La ligne de Saujon à La Tremblade (La Grève) a été inaugurée le 24 juin 1876 par la compagnie du chemin de fer de la Seudre, rachetée par la compagnie de l'Etat dès 1880. Le trafic voyageurs a cessé en mai 1939, le trafic fret étant stoppé à son tour en 1980. Elle aurait pu subir le sort funeste de nombre de ses semblables si un petit groupe de passionnés n'avait décidé de la sauver en créant l'association du Chemin de Fer Touristique de la Seudre (CFTS) en 1982. L'exploitation démarre pour la saison 1984 sous couvert d'une convention passée avec la SNCF, grâce à un parc constitué d'engins diesel, d'un autorail Picasso et de voitures de diverses provenance, dont des voitures à deux niveaux Etat de la banlieue St.Lazare ! La 030 Schneider "Progrès" arriva sur la ligne en 1985, mais ne fut remise en service qu'en 2003 après une très longue rénovation aux ateliers de Gray. Cependant, la gestion d'un tel outil est lourde et difficile, et le CFTS rencontra rapidement des difficultés. Le Conseil Général de Charente-Maritime, conscient du potentiel touristique de ce train, décide fin 2002 de racheter la ligne déclassée et séparée du réseau ferré national. Il en assure la rénovation et la maintenance et confie son exploitation à une filiale de Veolia en 2004. L'exploitation est assurée ainsi durant deux saisons, mais le contrat est dénoncé et le Train des Mouettes ne circule pas en 2007... Cela aurait pu être la fin du train touristique, si une poignée de passionnés, dont certains ayant déjà une bonne expérience de ce type d'exploitation, ne s'était réunie pour créer l'association Trains&Traction et convaincre le Conseil Général de lui confier l'exploitation du Train des Mouettes. En quelques mois, le projet est bouclé et l'exploitation redémarre dès la saison 2008.

## Et de nombreux projets

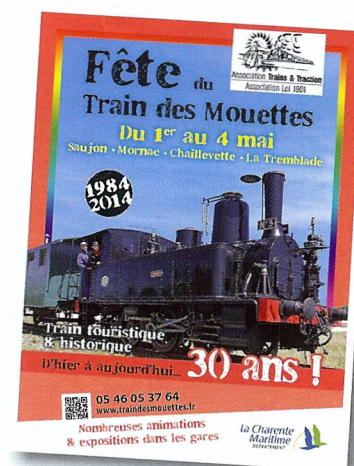
L'opiniâtreté de l'équipe de Trains&Traction associée au soutien du Conseil Général ont raison des difficultés, et la fréquentation du Train des Mouettes répond aux attentes. De 9 500 voyageurs la première saison, elle dépasse les 22 000 passagers pour la saison 2013. Aujourd'hui, les projets ne manquent pas :

- la rénovation en cours d'une seconde locomotive à vapeur (030T Henschel), dont la mise en circulation est prévue pour la saison 2015 afin d'épauler la Schneider, très sollicitée;
- la rénovation d'un autorail X-5800 et d'une BB-71000, également en cours;
- la constitution, grâce à un chantier d'insertion, d'une rame de voitures "Petite Rosselle" sur la base de châssis d'origine et d'une reconstruction totale de la caisse avec matériaux d'origine, grâce aux plans mis à disposition par les archives du constructeur De Dietrich. Deux véhicules sont en circulation et un troisième sera prêt en 2015;
- La constitution d'une rame de wagons TP - à raison d'un représentant de chaque type - qui sera présentée en 2017 pour le centenaire des premiers débarquements de ces matériels en gare de La Rochelle pour soutenir l'effort de guerre des troupes américaines.

L'aventure du Train des Mouettes a été mouvementée depuis sa création, mais ce trentenaire est en pleine forme et, grâce à l'action efficace de ses bénévoles et au soutien des autorités locales, il semble promis à un bel avenir. N'hésitez donc pas, si vous passez par la Charente-Maritime, à venir le découvrir !

Site Internet : <http://www.traindesmouettes.fr>

Démarrage de Chaillevette vers La Tremblade pour la "Schneider". 4 mai 2014.  
Florent BRISOU



La voiture "Petite Rosselle" inaugurée le 1er mai est en tête derrière la Schneider. 4 mai 2014.  
Florent BRISOU

