



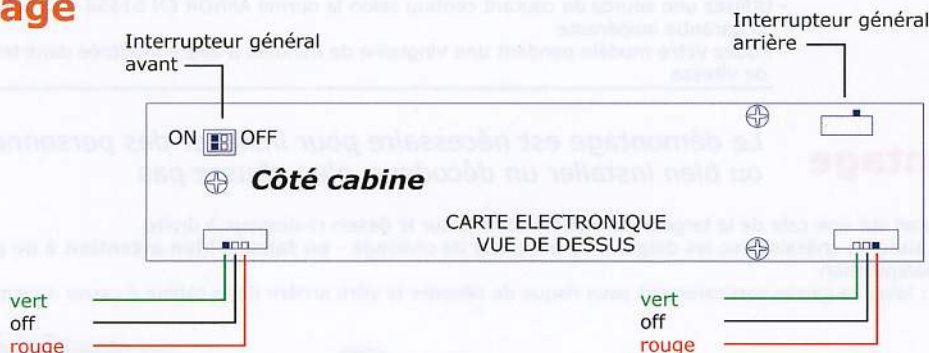
www.rail87.fr

Autorails X5500 et X5800

Echelle 1/87



Eclairage



- Démontez la caisse de l'autorail pour accéder à la carte électronique
- Il y a 2 interrupteurs à chacune des extrémités, ils permettent de couper la lumière en cas d'attelage avec un autre autorail ou une remorque
- Les 2 autres interrupteurs à 3 positions servent à disposer ou non des feux droits (vert ou rouge)

Montage d'un décodeur 21 broches

- Démontez la caisse de l'autorail pour accéder à la carte électronique,
- Placez le décodeur 21 broches sous la carte électronique en lieu et place du pont de diode, face au plancher - attention au sens, le picot numéro 1 est repéré,
- Desserrez si besoin les 2 vis cruciformes qui tiennent la carte électronique pour faciliter l'insertion du décodeur, testez et remettez la caisse en place

Nous recommandons l'usage d'un décodeur ESU 21 MTC LokPilot V4 Réf. 54615 testé avec cet autorail.

Entretien courant

Un entretien régulier est nécessaire, au bout d'une trentaine d'heure d'utilisation huilez légèrement les paliers d'essieux si nécessaire et graissez sans excès les pignonneries. N'utilisez pas de produits autre que de l'eau pour nettoyer votre autorail.

Historique

Au sortir de la guerre et dans un souci de préserver les lignes à faible trafic devant la concurrence automobile, la SNCF fit étudier un modèle d'autorail léger sous la forme de 2 prototypes X 5010 et X 5011. Après mise au point de ces modèles, les premières commandes furent passées en 1948 et 1950 pour deux sous-séries distinctes :

- les X 5501 à 5551 livraison entre 1950 et 1951,
- les X 5801 à 5855 livraison à partir de 1953.

Ces autorails furent conçus de manière très simple, un châssis recevant 2 "chariots" rigides (et non des bogies) supportant chacun 2 essieux rapprochés avec des roues de petit diamètre (750 mm). La caisse était constituée d'une armature tubulaire en acier revêtue de tôles légères en aluminium. La cabine de conduite était surélevée et disposée du côté compartiment à bagage, permettant ainsi une excellente visibilité même en poussant une remorque.

Les autorails des séries X 5500 et X 5800 furent surnommés "mobylettes" par les cheminots.

On pouvait les voir seuls dans toutes les régions, en doublette ou même en tripléte, ils étaient souvent attelés à une remorque Verney X9100/9500 qu'ils tiraient ou poussaient. Ils ont sillonné la campagne française jusque vers la fin des années 70 puisque le dernier engin fut radié en 1977. Quelques engins sont encore préservés de nos jours en bon état et procurent encore les agréables sensations d'une époque révolue.

Principales différences entre X 5500 et X 5800 :

- X5500
 - les portes du compartiment voyageurs sont à quatre vantaux,
 - les modèles d'origine ne comportent pas de toilettes (ajoutées par la suite),
 - toutes les fenêtres côté kiosque sont ouvrantes
- X5800
 - les portes du compartiment voyageur sont coulissantes,
 - les toilettes sont d'origine et situées côté opposé au kiosque,
 - la porte fourgon opposée au kiosque s'ouvre du côté des toilettes,
 - les fenêtres sont ouvrantes côté kiosque pour les quatre premières et côté opposé pour les deux dernières
- X5800 alu (seuls les X821 à 5823 sont restés non peint)
 - mêmes différences que pour le X5800 ci-dessus,
 - ceinture en relief à mi-caisse,
 - décor frontal et sigle SNCF en relief

Caractéristiques techniques de l'engin réel :

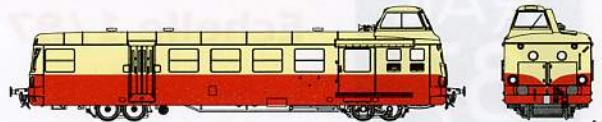
- Vitesse maximale 90 km/h
- Longueur hors-tout 16,040 m
- Motorisation : Renault 561 150CV (X 5501 à 5526)
Saurer BXD de 160CV (X 5527 à 5551)
- Puissance 112 kW
- Carburant gazole
- Transmission mécanique
- Capacité 63 passagers
- Masse à vide 17,5 t
- Compartiment à bagages 1,5 t de charge utile



Autorails X5500 et X5800

Echelle 1/87

Recommandations



www.rail87.fr

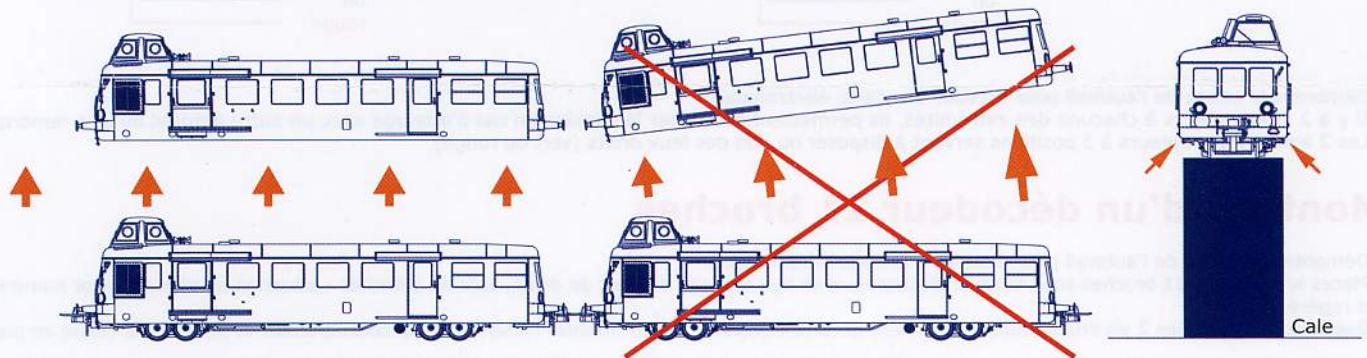
Lisez attentivement cette notice avant toute utilisation

- Retirez prudemment l'autorail de son coffret, conservez celui-ci et remplacez-y votre modèle dès qu'il n'est plus en service
- Utilisez une source de courant continu selon la norme AFNOR EN 61558-2-7, toute autre source de courant rendrait la garantie inopérante
- Rôdez votre modèle pendant une vingtaine de minutes à allure modérée dans les deux sens, il ne s'agit pas d'un engin de vitesse

Démontage

Le démontage est nécessaire pour installer des personnages, agir sur les interrupteurs ou bien installer un décodeur, n'en abusez pas

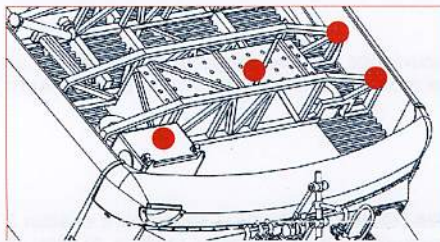
- Posez l'autorail sur une cale de la largeur du modèle comme sur le dessin ci-dessous à droite
- Ecartez la caisse du châssis avec les doigts - il y a 4 pions de centrage - **en faisant bien attention à ne pas casser les petites pièces du châssis** lors de la manipulation
- IMPERATIF : levez la caisse verticalement sous risque de décoller la vitre arrière de la cabine à cause du support d'éclairage



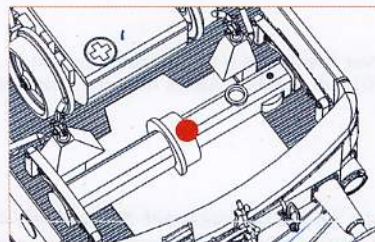
Pièces de détaillage

Des pièces de détaillage sont proposées dans un petit sachet à monter en lieu et place des attelages à élévation.

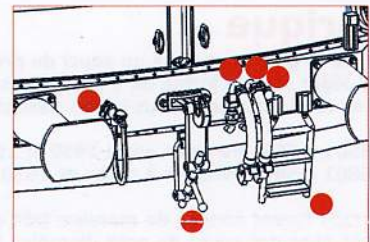
Démontez l'attelage à élévation (2 vis cruciformes) et collez à la place les pièces fournies (armatures, coffres, etc) selon les dessins ci-dessous. Collez également les câblots, conduites de frein, échelles et attelage à vis.



COTE PASSAGERS

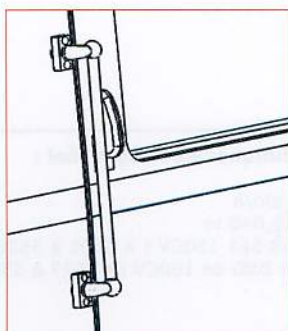


COTE CABINE



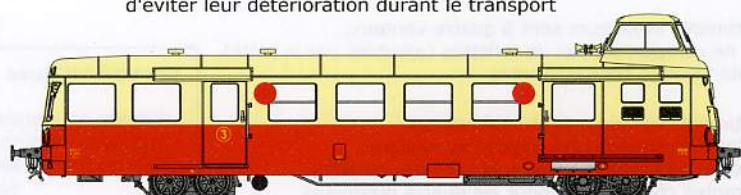
NOTA : l'installation de toutes les pièces de détaillage n'empêchera pas de faire rouler votre autorail, seule la suppression de l'attelage à élévation vous privera de la possibilité d'atteler un deuxième autorail ou une remorque selon la norme NEM. Les amateurs puristes pourront toutefois substituer l'attelage à vis factice par un attelage à vis fonctionnel, les tampons de cet autorails étant munis de ressorts.

Main-courante fourgon X5500/5800

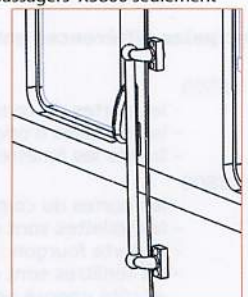


Installation des mains-courantes :

Celles-ci n'ont pas été posées en usine afin d'éviter leur détérioration durant le transport



Main-courante porte compartiment passagers X5800 seulement



IMPORTANT

Pour la pose des accessoires nous recommandons l'usage du produit Micro Kristal Clear en vente chez tous les détaillants, idéal pour coller les petites pièces sans laisser de traces. Nous déconseillons formellement l'emploi de colles de type cyanoacrylate.